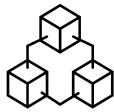


# Mise en place d'un contrôleur de domaine Active Directory sous Windows Server 2025



# Sommaire

---

## **1. Création d'une machine virtuelle Windows Server sous Proxmox**

*1.1. Configuration du disque et de la mémoire*

*1.2. Activation du QEMU Guest Agent*

*1.3. Installation et configuration des pilotes VirtIO*

*1.4. Configuration réseau et bridge VLAN serveur*

## **2. Installation de Windows Server 2025**

## **3. Configuration de l'interface réseau**

## **4. Tests de connectivité**

## **5. Mise à jour du système**

## **6. Installation du rôle Active Directory Domain Services (AD DS)**

## **7. Promotion du serveur en contrôleur de domaine**

## **8. Validation de l'installation du domaine Active Directory**

## CRÉATION D'UNE VM WINDOWS AVEC PROXMOX

*Premièrement on crée la VM Windows server 2025 sur Proxmox.*

### 1. Configuration du disque et de la mémoire

1. **Type de disque virtuel** : privilégier RAW ou QCOW2.

  - **Cache du disque virtuel** : utiliser le cache VirtIO.
  - **Pilote de la carte réseau** : utiliser VirtIO.
  - **Gestion de la mémoire** : activer le ballooning pour adapter dynamiquement la RAM

### 2. QEMU Guest Agent

Lors de la création de la VM, cocher **QEMU Agent** et l'option Advanced.

### 3. Pilotes VirtIO

2. **Pilote réseau** : VirtIO.

  - **Cache du disque** : Write back.
  - **Format du disque** : QCOW2

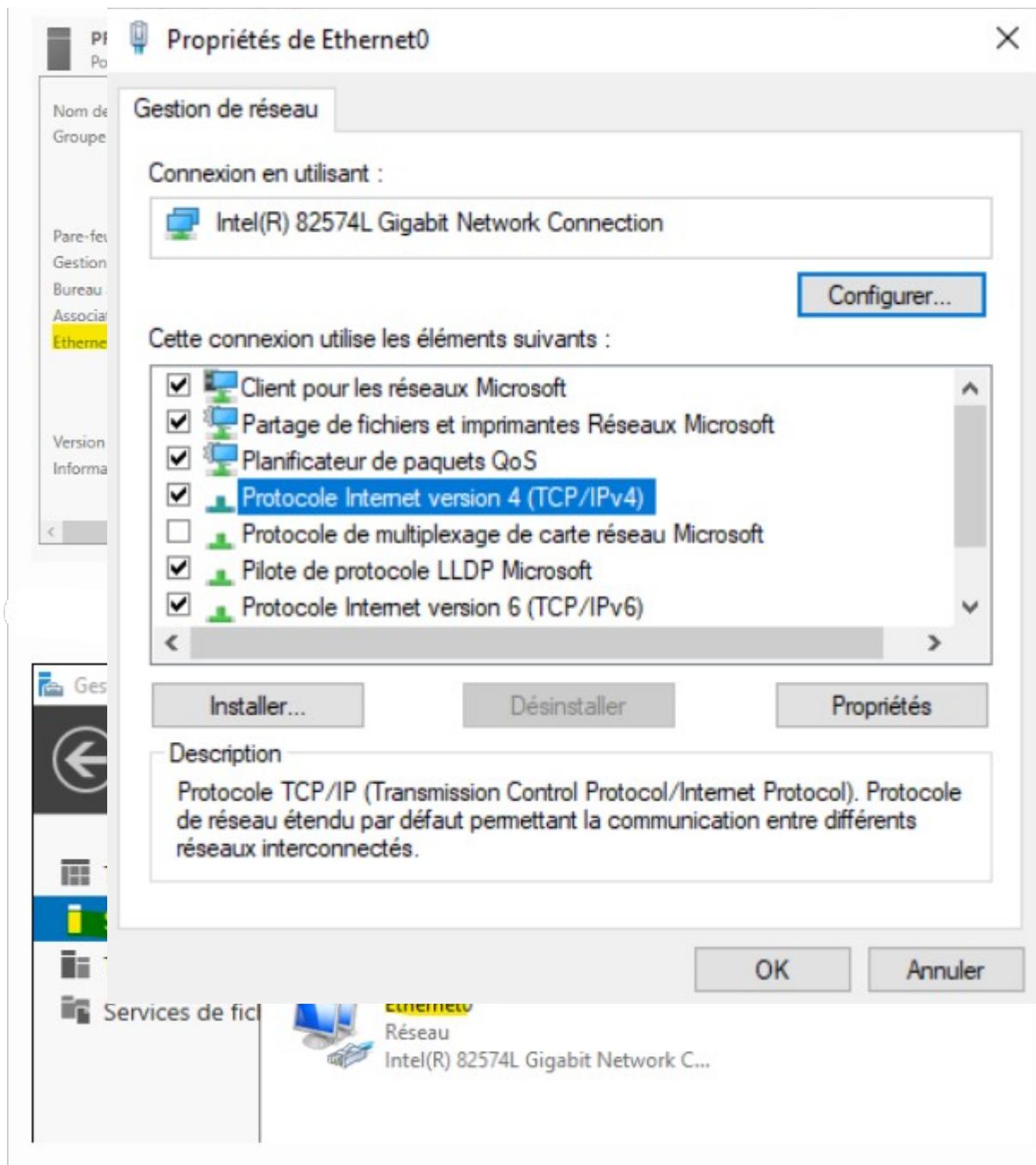
Et enfin le Bridge doit pointer vers notre VLAN serveur (vlan 343), Model = VirtIO (paravirtualized)

## CONFIGURER UN DOMAINE MICROSOFT ACTIVE DIRECTORY

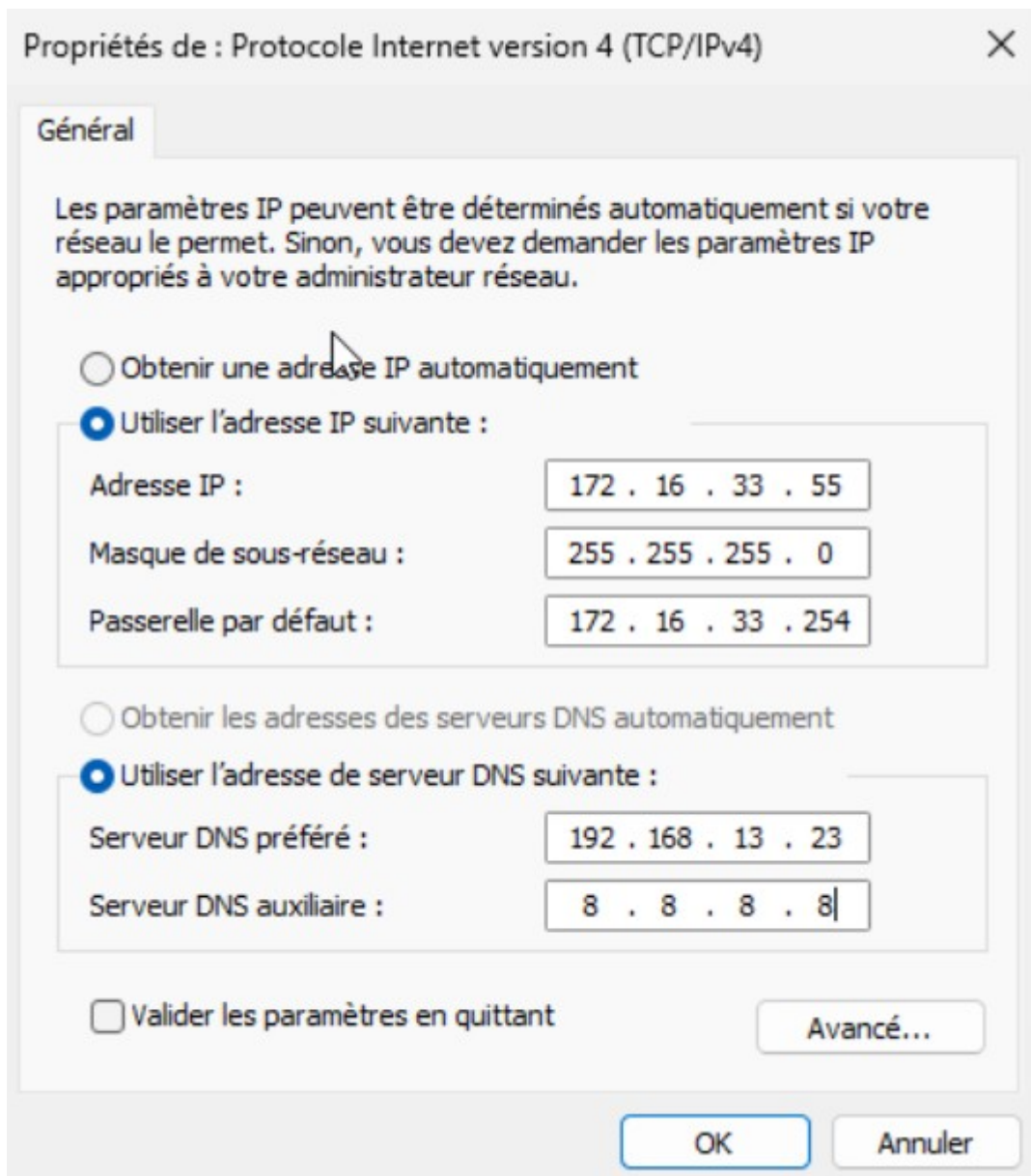
*Après l'installation du système d'exploitation Windows Server 2025 avec une interface graphique.*

### CONFIGURATION D'UNE INTERFACE RESEAU !!!

Dans l'onglet « **Serveur local** » puis vers la section « **Ethernet0** » ouvrir les propriétés du Protocole internet



3. On saisit les informations suivantes : l'adresse IP 172.16.33.50, qui doit être située en dehors du subnet du VLAN serveur, le masque de sous-réseau 255.255.255.0, la passerelle par défaut 172.16.33.254, le serveur DNS préféré 192.168.13.23 (notre DNS récursif) et le serveur DNS auxiliaire 8.8.8.8.



TEST: Vérification de la connectivité de notre machine en faisant un test de « ping » dans une invite de commande.

Mettre à jour le système!!

#### INSTALLATION DU RÔLE AD DS SUR WINDOWS SERVEUR 2022

4. Dans l'onglet « Ajouter des rôles et des fonctionnalités », on choisit une **installation basée sur un rôle ou une fonctionnalité**.
- Après avoir sélectionné le serveur cible, on coche le rôle « Services de domaine Active directory » et on confirme l'ajout des fonctionnalités nécessaires.

Assistant Ajout de rôles et de fonctionnalités

Sélectionner des rôles de serveurs

SERVEUR DE DESTINATION  
SRV-AD.marrakech.cub.fr

⚠ Le serveur de destination fait état d'un redémarrage en attente. Il est recommandé de le redémarrer avant l'installation ou la...

Avant de commencer  
Type d'installation  
Sélection du serveur  
**Rôles de serveurs**  
Fonctionnalités  
Confirmation  
Résultats

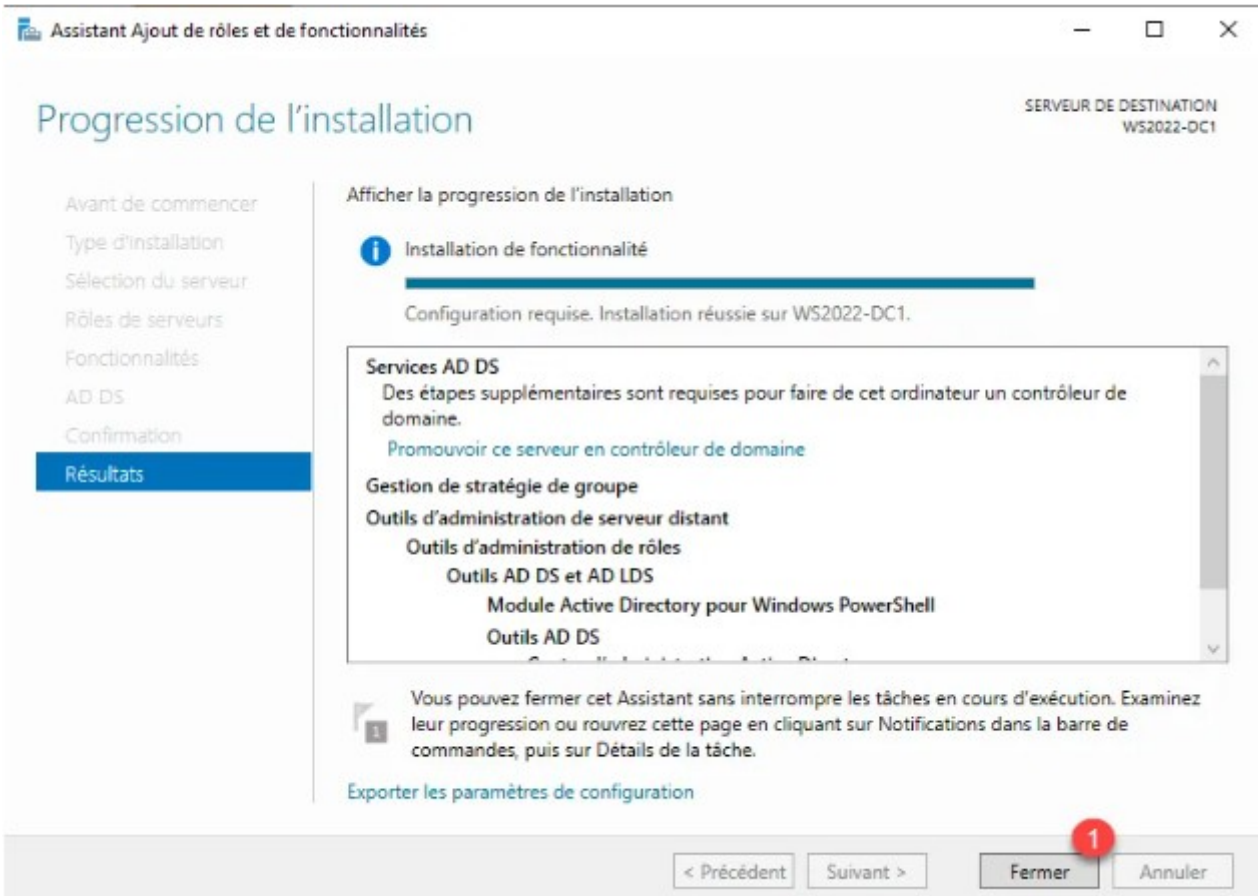
Sélectionnez un ou plusieurs rôles à installer sur le serveur sélectionné.

Rôles	Description
<input type="checkbox"/> Serveur de télécopie	
<input type="checkbox"/> Serveur DHCP	
<input checked="" type="checkbox"/> Serveur DNS (Installé)	
<input type="checkbox"/> Serveur Web (IIS)	
<input type="checkbox"/> Service Guardian hôte	
<input type="checkbox"/> Services AD LDS (Active Directory Lightweight Directory Services)	
<input type="checkbox"/> Services AD RMS (Active Directory Rights Management Services)	
<input type="checkbox"/> Services Bureau à distance	
<input type="checkbox"/> Services d'activation en volume	
<input type="checkbox"/> Services d'impression et de numérisation de documents	
<input type="checkbox"/> Services de certificats Active Directory	
<input type="checkbox"/> Services de déploiement Windows	
<input checked="" type="checkbox"/> Services de domaine Active Directory (Installé)	
<input type="checkbox"/> Services de fédération Active Directory (AD FS)	
<input checked="" type="checkbox"/> Services de fichiers et de stockage (2 sur 12 installés)	
<input type="checkbox"/> Services de stratégie et d'accès réseau	
<input type="checkbox"/> Services WSUS (Windows Server Update Services)	

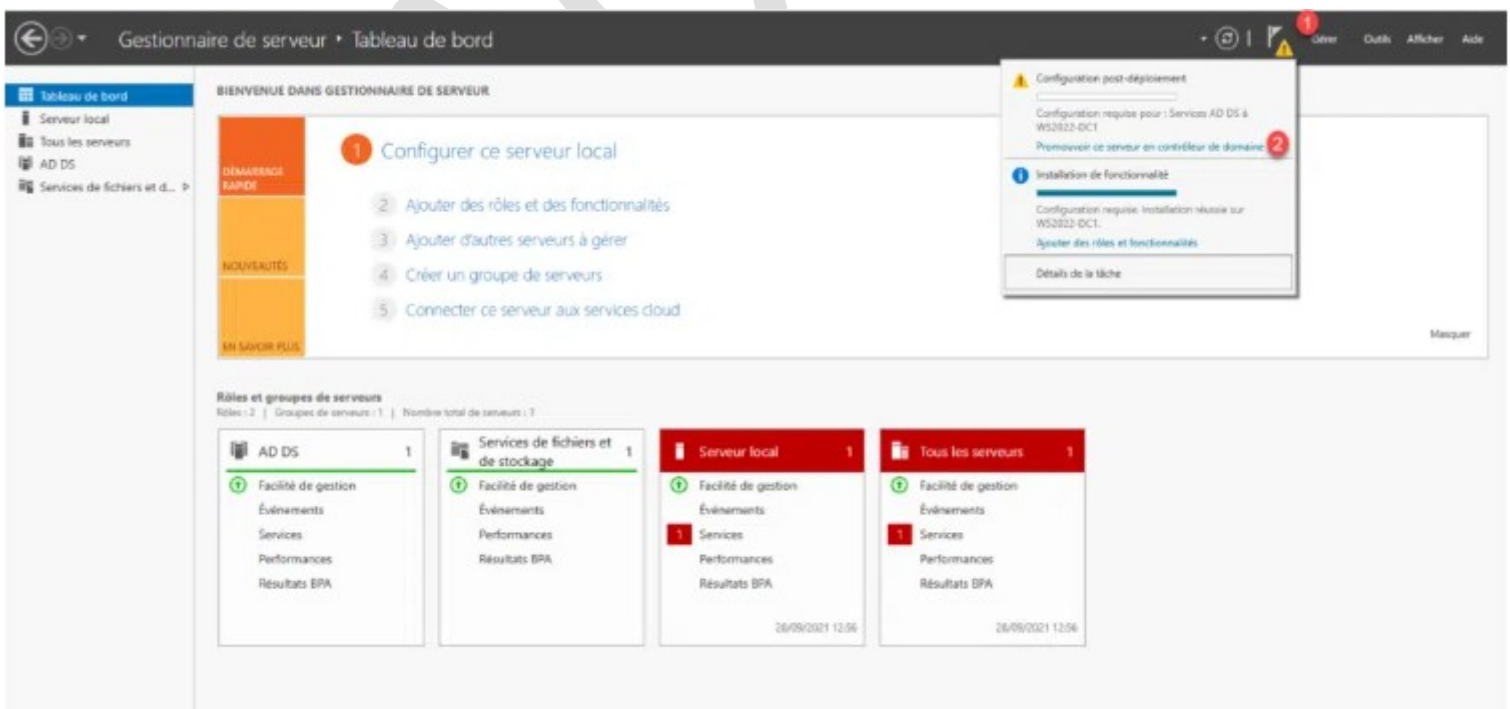
L'accès à distance fournit une connectivité transparente via DirectAccess, les réseaux VPN et le proxy d'application Web. DirectAccess fournit une expérience de connectivité permanente et gérée en continu. Le service d'accès à distance (RAS) fournit des services VPN classiques, notamment une connectivité de site à site (filiale ou nuage). Le proxy d'application Web permet la publication de certaines applications HTTP et HTTPS spécifiques de votre réseau d'entreprise à destination d'appareils clients situés hors du réseau d'entreprise. Le routage fournit des fonctionnalités de

< Précédent   Suivant >   Installer   Annuler

5. On passe les étapes de configuration en validant avec Suivant, puis on lance l'installation en cliquant sur Installer.



Après redémarrage du système, on clique sur l'icône de notification puis sur Promouvoir ce serveur en contrôleur de domaine 2 pour lancer l'assistant.



Quand l'assistant s'ouvre :

6. Sélectionne « **Ajouter une nouvelle forêt** »
  - Indique le nom du domaine racine: **marrakech.cub.fr**
  - Clique sur Suivant.
  - Le nom NetBIOS est proposé automatiquement: **MARRAKECH**
  - Vérification du récapitulatif des paramètres.
  - → On clique sur Installer pour lancer la configuration.

Le serveur va redémarré automatiquement et basculer vers le compte:

**MARRAKECH\Administrateur**

MARRAKECH